

2005年11月期中間（第36期中間）

決算説明補足資料

2005年7月号

株式会社ティムコ

も く じ

- ・ 貸借対照表の増減要因 1
- ・ 損益計算書の増減要因 2
- ・ 売上高の内訳 3
- ・ 業績推移と当期予想 5
- ・ 市場の動向について 7

会社名	株式会社ティムコ
JASDAQ上場	1996年（平成8年）6月18日
証券コード	7501
U R L	http://www.tiemco.co.jp

当資料に関するお問い合わせ
東京都墨田区菊川3-1-11 〒130-8555 株式会社ティムコ 社長室 info@tiemco.co.jp TEL (03) 5600-0122 FAX (03) 5600-0302

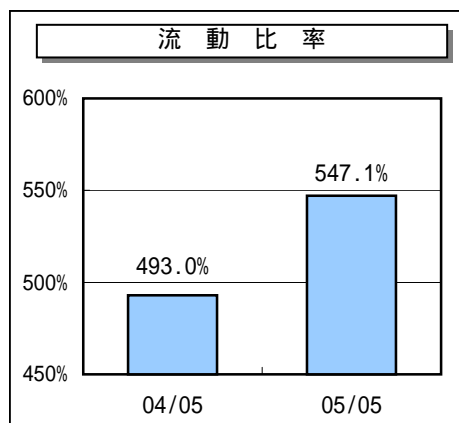
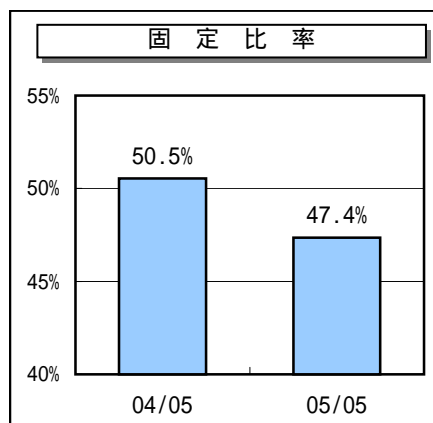
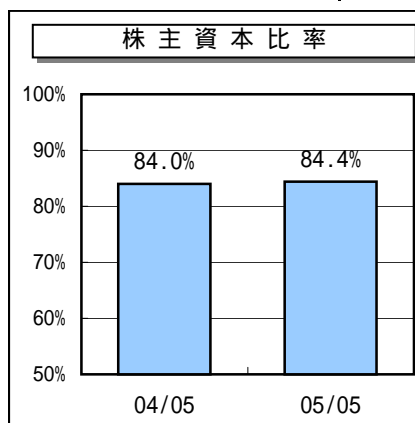
注) 当資料は予告なく改訂する場合があります

#050722J

貸借対照表の増減要因

(単位：千円)

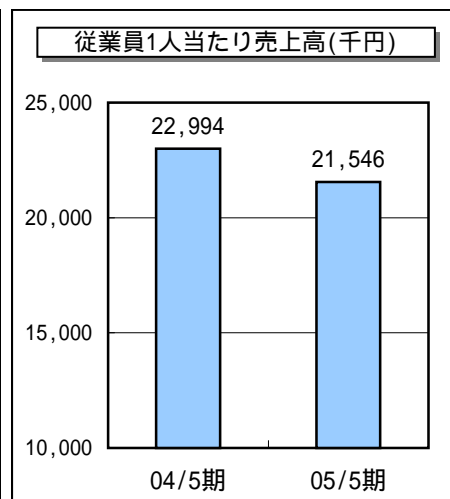
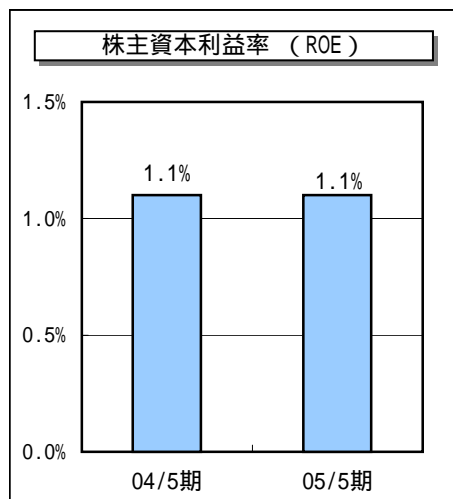
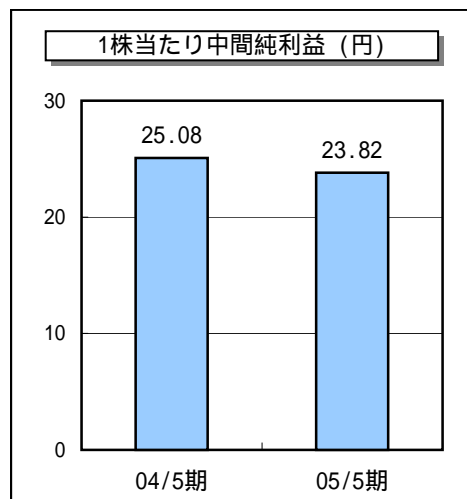
勘定科目	第35期 2004年5月31日 現在	第36期 2005年5月31日 現在	増減	備考
資産の部				
現金及び預金	3,078,713	3,277,172	198,459	
受取手形	196,412	189,838	-6,574	売上高の減少による
売掛金	541,566	493,706	-47,860	売上高の減少による
有価証券	190,140	198,790	8,650	
たな卸資産	1,057,574	1,094,923	37,348	売上高減少及び季節要因による増加
繰延税金資産	9,825	13,332	3,507	
その他	18,190	21,269	3,079	
貸倒引当金	-2,190	-2,030	160	
流動資産合計	5,090,234	5,287,004	196,770	
建物	1,131,946	1,077,747	-54,199	減価償却実施による減少
土地	2,011,097	2,011,097	-	
その他	61,262	52,954	-8,308	
有形固定資産合計	3,204,306	3,141,798	-62,507	
無形固定資産合計	8,430	9,801	1,371	
繰延税金資産	161,640	171,692	10,052	
その他	379,754	197,251	-182,502	保証金の返還・保険積立の満期・投資事業元金返還
貸倒引当金	-373	-298	75	
投資その他の資産合計	541,021	368,645	-172,375	
固定資産合計	3,753,757	3,520,246	-233,511	
資産合計	8,843,991	8,807,250	-36,741	
負債の部				
支払手形	700,866	671,114	-29,752	在庫調整のために仕入を絞りました
買掛金	101,005	66,610	-34,395	売上高減少に伴う仕入減少による
短期借入金	30,487	31,983	1,495	
未払法人税等	81,676	87,014	5,338	
その他	118,373	109,590	-8,783	
流動負債合計	1,032,408	966,312	-66,096	
退職給付引当金	98,453	109,661	11,207	
役員退職慰労引当金	280,522	291,987	11,464	
受入保証金	5,406	6,323	917	
固定負債合計	384,381	407,971	23,589	
負債合計	1,416,790	1,374,283	-42,507	
資本の部				
資本金	1,079,998	1,079,998	-	
資本剰余金	3,861,448	3,861,448	-	
利益剰余金	2,486,418	2,491,296	4,877	
その他有価証券評価差額金	-662	225	887	
自己株式	-2	-2	-	
資本合計	7,427,201	7,432,967	5,765	
負債・資本合計	8,843,991	8,807,250	-36,741	
株主資本比率	84.0%	84.4%	資本合計(期末) ÷ 資産合計(期末) × 100(%)	
固定比率	50.5%	47.4%	固定資産(期末) ÷ 資本合計(期末) × 100(%)	
流動比率	493.0%	547.1%	流動資産(期末) ÷ 流動負債(期末) × 100(%)	



損益計算書の増減要因

(単位：千円)

勘定科目	第35期 2004年5月中間期		第36期 2005年5月中間期		増減		備考
	金額	構成比	金額	構成比			
売上高	1,793,573	100.0%	1,637,507	100.0%	-156,065	-8.7%	売上高：市場低迷に加え、昨年夏以降の猛暑、記録的台風襲来、年末の記録的暖冬から一転して春終盤の残雪等、気象による影響を強く受け、売上高は低迷いたしました。
売上原価	910,183	50.7%	831,662	50.8%	-78,521	-8.6%	
売上総利益	883,389	49.3%	805,845	49.2%	-77,544	-8.8%	
販売費及び一般管理費	714,120	39.8%	711,386	43.4%	-2,734	-0.4%	
営業利益	169,268	9.5%	94,458	5.8%	-74,810	-44.2%	売上高に連動して減少
受取利息及び配当金	446	0.0%	734	0.0%	288	64.5%	円高による効果 事業保険の満期返戻収入 投資有価証券運用益等による
為替差益	2,612	0.1%	3,640	0.2%	1,027	39.3%	
保険満期返戻金	6,297	0.4%	37,156	2.3%	30,859	490.0%	
その他営業外収益	2,288	0.1%	33,230	2.0%	30,941	1351.8%	
営業外収益	11,645	0.6%	74,761	4.5%	63,116	542.0%	
支払利息	283	0.0%	169	0.0%	-113	-40.2%	釣用品を中心とした滞留在庫品処分
たな卸資産処分損	17,516	1.0%	8,063	0.5%	-9,453	-54.0%	
投資事業組合損失	4,397	0.2%	-	-	-4,397	-100.0%	
その他営業外費用	2,070	0.1%	4,992	0.3%	2,921	141.1%	
営業外費用	24,268	1.4%	13,225	0.8%	-11,043	-45.5%	
経常利益	156,645	8.7%	155,995	9.5%	-650	-0.4%	
特別利益	-	-	-	-	-	-	
固定資産除却損	-	-	9,611	0.6%	9,611	-	店舗閉店に伴う什器・ロッド研究設備
特別損失	-	-	9,611	0.6%	9,611	-	
税引前中間純利益	156,645	8.7%	146,383	8.9%	-10,262	-6.6%	
法人税及び住民税・事業税	77,953	4.3%	76,201	4.6%	-1,751	-2.2%	
法人税等調整額	-5,068	-0.3%	-9,363	-0.6%	-4,294	84.7%	
中間純利益	83,760	4.7%	79,545	4.9%	-4,215	-5.0%	
前期繰越利益	1,323,451	-	1,232,545	-	-90,906	-6.9%	
中間未処分利益	1,407,212	-	1,312,090	-	-95,122	-6.8%	
株主資本	7,427,201 千円		7,432,967 千円		5,765 千円		
発行済株式数	3,339,994 株		3,339,994 株		- 株		
期中平均株式	3,339,994 株		3,339,994 株		- 株		
1株当たり中間純利益	25.08 円		23.82 円		-1 円		
1株当たり株主資本	2,223.72 円		2,225.44 円		1.72 円		
株主資本利益率 (ROE)	1.1 %		1.1 %		- point		中間純利益 ÷ 中間期末日現在の株主資本 (%)
中間期末従業員数 (役員及び臨時従事者を含む)	78 人 (152) 人		76 人 (145) 人		-2 人 (-7) 人		役員・従業員・契約社員・アルバイトの総数
従業員1人当たり売上高	22,994 千円		21,546 千円		-1,448 千円		
減価償却費	46,315	2.6%	41,522	2.5%	-4,792	-10.3%	



売上高の内訳

セグメント別売上高

(単位:千円)

セグメント	第35期 (04/5期)		第36期 (05/5期)		前期比	
	売上高	構成比	売上高	構成比		
ルアー用品	338,200	18.8%	288,327	17.6%	-14.7%	-49,873
フライ用品	443,073	24.7%	406,189	24.8%	-8.3%	-36,883
その他フィッシング用品	1,347	0.1%	2,796	0.2%	107.6%	1,449
フィッシング用品	782,620	43.6%	697,312	42.6%	-10.9%	-85,307
アウトドア衣料	703,804	39.2%	647,984	39.6%	-7.9%	-55,819
その他アウトドア用品	297,190	16.6%	279,302	17.0%	-6.0%	-17,887
アウトドア用品	1,000,994	55.8%	927,287	56.6%	-7.4%	-73,707
その他	9,957	0.6%	12,907	0.8%	29.6%	2,949
全社合計	1,793,573	100.0%	1,637,507	100.0%	-8.7%	-156,065

< 解説 >

市場規模の縮小に加え、昨夏以降の記録的猛暑、記録的台風襲来、年末の昨年記録的暖冬から一転した春の残雪等、気象の影響を強く受けました。フィッシング用品は、シーズン開始の遅れによる商品投入の遅れが発生し、販売に大変苦戦をいたしました。アウトドア用品は、12月の記録的暖冬により秋冬物衣料の販売が約1ヶ月ずれ込みました。また、春季の気温低下により、春夏物の立ち上がりが遅れたため、春夏物の販売が苦戦をいたしました。

販売経路別売上高

(単位:千円)

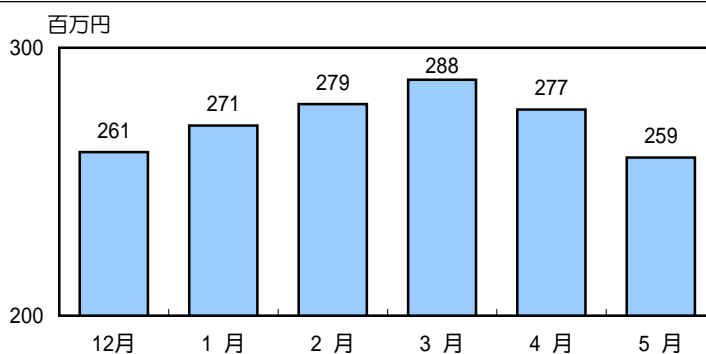
販売経路		第35期 (04/5期)		第36期 (05/5期)		前期比	
		金額	構成比	金額	構成比		
国内	当社 卸売店 小売店 消費者	336,614	18.8%	254,319	15.5%	-24.4%	-82,295
	当社 小売店 消費者	1,347,156	75.1%	1,269,984	77.6%	-5.7%	-77,172
	当社 消費者	21,364	1.2%	17,323	1.1%	-18.9%	-4,041
	国内小計	1,705,136	95.1%	1,541,627	94.2%	-9.6%	-163,509
輸出	当社 卸売店 小売店 消費者	44,023	2.5%	49,686	3.0%	12.9%	5,662
	当社 メカ 卸売店 小売店 消費者	34,454	1.9%	33,285	2.0%	-3.4%	-1,169
	輸出小計	78,478	4.4%	82,972	5.0%	5.7%	4,493
その他 (損害保険代理手数料/不動産賃貸収入)		9,957	0.5%	12,907	0.8%	29.6%	2,949
合計		1,793,573	100.0%	1,637,507	100.0%	-8.7%	-156,065

) FoxFireShop等の販売店は、「当社 小売店 消費者」に含まれます。

月別売上高

(単位:千円)

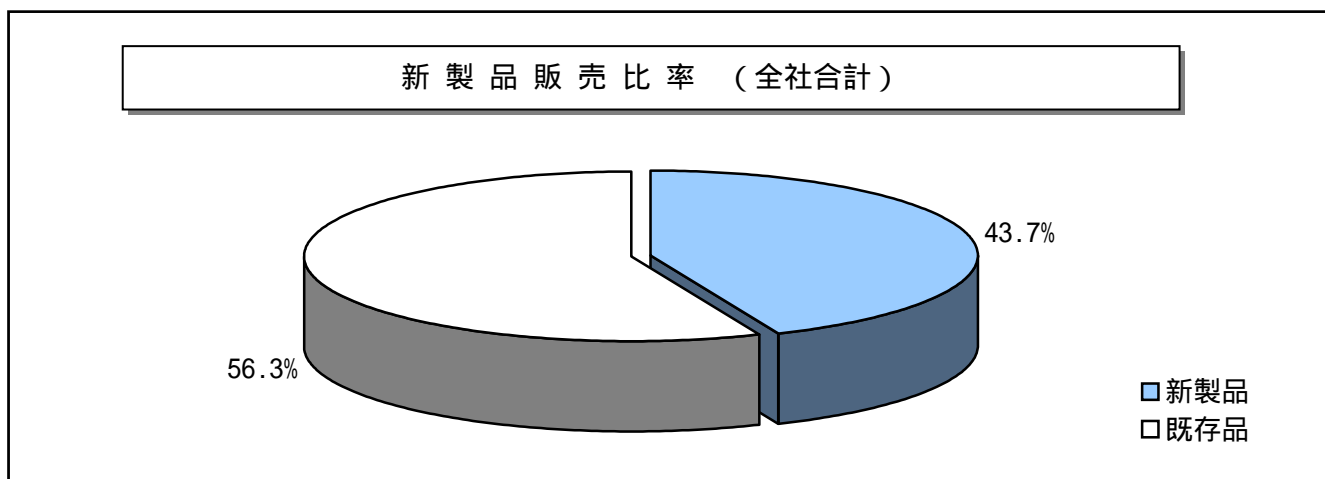
	売上高	構成比	前年同月比
12月	261,937	16.0%	-9.7%
1月	271,819	16.6%	6.9%
2月	279,061	17.0%	-12.7%
3月	288,038	17.6%	-8.8%
4月	277,253	16.9%	-17.5%
5月	259,397	15.8%	-6.6%



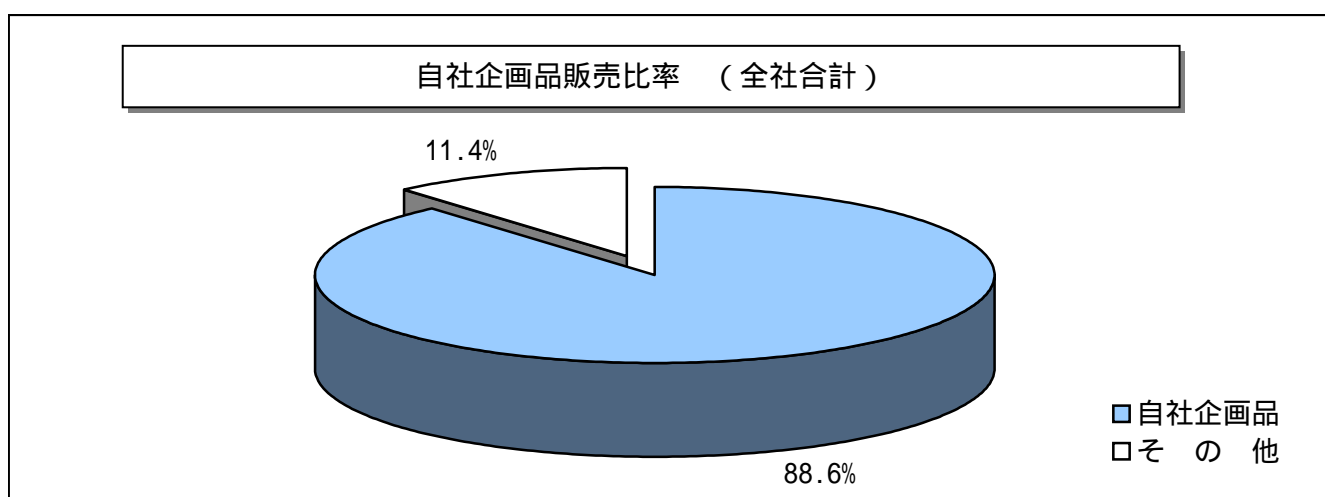
<解説>

12月の記録的暖冬、1月には一転して降雪という気象変化が主にアウトドア衣料の秋冬物の売上高に影響しています。特に1月は12月の遅れを取り戻すように消費が活発化しています。降雪が多く雪解けの遅かった2~4月は釣りシーズンが遅れ、フィッシング用品の売上に影響しております。また、気温の低かった4~5月はアウトドア衣料の春夏物の売上に影響を与えています。

新製品販売比率 (2005年5月中間期)



自社企画品販売比率 (2005年5月中間期)



輸出の状況

(単位:千円)

輸入の状況

(単位:千円)

	04/5期		05/5期			04/5期		05/5期	
売上高	1,793,573		1,637,507		仕入金額	1,070,803		1,009,103	
輸出金額	78,478		82,972		輸入金額	281,385		264,365	
輸出比率	4.4%		5.1%		輸入比率	26.3%		26.2%	
輸出シェア	スリランカ	32.7%	スリランカ	30.7%	輸入シェア	アメリカ	41.9%	アメリカ	42.9%
	アメリカ	28.7%	アメリカ	21.8%		台湾	32.1%	台湾	27.2%
	タイ	9.0%	タイ	6.7%		韓国	6.6%	韓国	13.4%
	ドイツ	4.2%	フランス	6.0%		イギリス	5.6%	スウェーデン	6.8%
	韓国	4.1%	韓国	5.7%		スウェーデン	4.4%	イギリス	3.8%
	フランス	2.4%	フィンランド	4.1%		香港	4.4%	香港	2.7%
	その他	18.9%	その他	25.0%		その他	5.0%	その他	3.2%

<解説>

輸出先の一部に取引形態の変更があり、納入先がアメリカからスリランカに変更されたこと等により、輸出国の第一位がスリランカとなりました。また、輸入国は、当社が直接取引をしている仕入先企業の国籍別であり、商品の製造国別ではありません。例えば、アウトドアの衣料品等は、中国、ベトナムでの製造比率が高いものの、国内の商社を経由して入荷されるため、上記の輸入先にはほとんど含まれません。上記の輸入の状況は、フィッシング用品に関わるものが大半となっております。

業績推移と当期予想

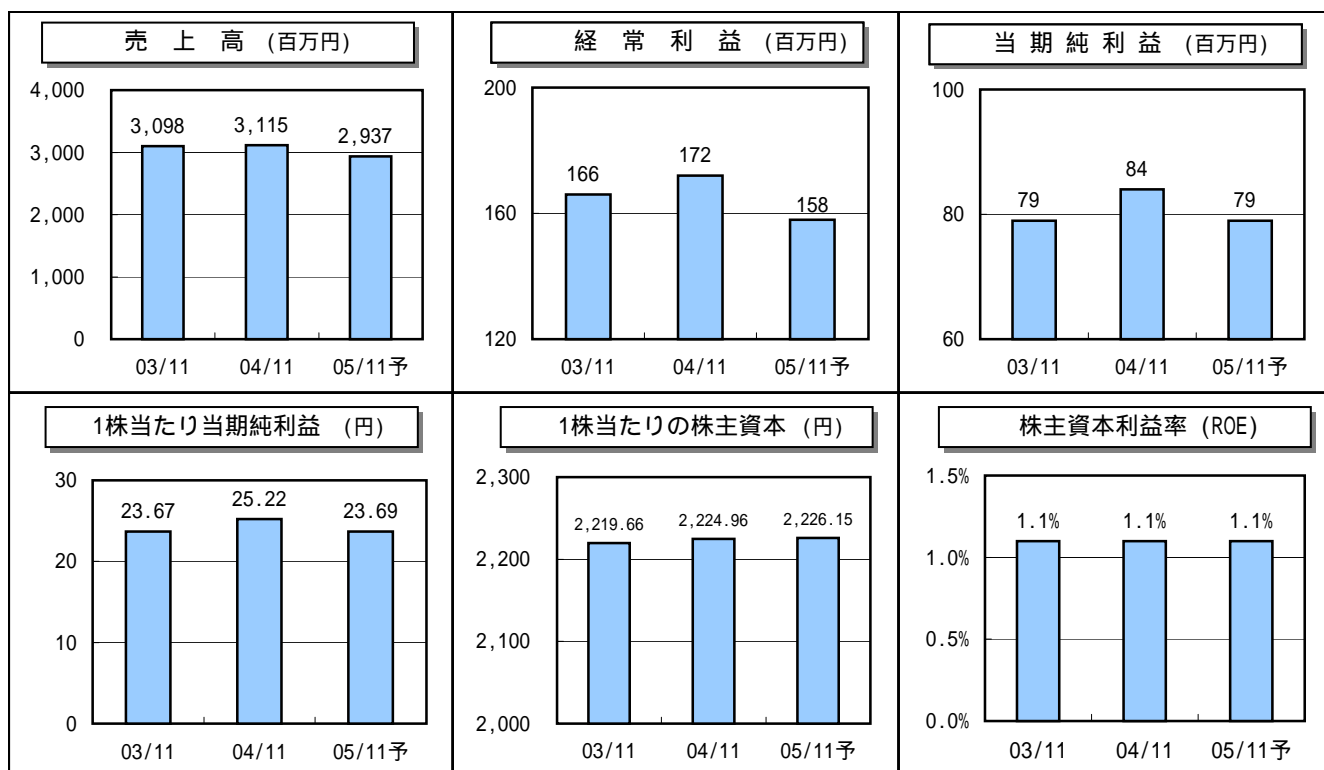
(単位：千円)

	第34期 (03/11期)		第35期 (04/11期)			第36期 (05/11期) 予想		
	売上高	構成比	売上高	構成比	前期比	売上高	構成比	前期比
売上高	3,098,225	100.0%	3,115,070	100.0%	0.5%	2,937,000	100.0%	-5.7%
売上原価	1,569,371	50.7%	1,595,063	51.2%	1.6%	1,485,443	50.6%	-6.9%
売上総利益	1,528,854	49.3%	1,520,006	48.8%	-0.6%	1,451,557	49.4%	-4.5%
販売費及び一般管理費	1,354,402	43.7%	1,340,275	43.0%	-1.0%	1,355,278	46.1%	1.1%
営業利益	174,452	5.6%	179,730	5.8%	3.0%	96,279	3.3%	-46.4%
営業外収益	35,924	1.2%	32,429	1.0%	-9.7%	76,835	2.6%	136.9%
営業外費用	44,165	1.4%	39,946	1.3%	-9.6%	15,078	0.5%	-62.3%
経常利益	166,210	5.4%	172,213	5.5%	3.6%	158,036	5.4%	-8.2%
特別利益	6,455	0.2%	235	0.0%	-96.4%	-	-	-
特別損失	1,036	0.0%	1,807	0.1%	74.4%	10,912	0.4%	503.9%
税引前当期純利益	171,630	5.5%	170,640	5.5%	-0.6%	147,124	5.0%	-13.8%
法人税及び住民税・事業税	92,208	3.0%	96,271	3.1%	4.4%	86,000	2.9%	-10.7%
法人税等調整額	375	0.0%	-9,874	-0.3%	-	-17,998	-0.6%	-
当期純利益	79,045	2.6%	84,243	2.7%	6.6%	79,122	2.7%	-6.1%
株主資本	7,413,662 千円		7,431,368 千円		-	7,435,329 千円		予想
発行済株式数	3,339,994 株		3,339,994 株		-	3,339,994 株		予想
期中平均株式	3,339,994 株		3,339,994 株		-	3,339,994 株		予想
1株当たり当期純利益	23.67 円		25.22 円		-	23.69 円		予想
1株当たり株主資本	2,219.66 円		2,224.96 円		-	2,226.15 円		予想
1株当たり配当金	22.50 円		22.50 円		-	22.50 円		予想
株主資本利益率 (ROE)	1.1 %		1.1 %		-	1.1 %		予想
当期末従業員数	77 人		76 人		-	76 人		予想
従業員1人当たり売上高	40,236 千円		40,987 千円		-	38,645 千円		予想
減価償却費	107,533 千円		91,459 千円		-	83,000 千円		予想
設備投資額	42 百万円		33 百万円		-	35 百万円		予想

注1)株主資本利益率(ROE)は、当期純利益/当期末株主資本×100(%)の計算式によって計算しています。

注2)発行済株式数は保有株式(1株)を除いた3,339,994株としています。

注3)外形標準課税導入に伴い事業税の付加価値割及び資本割相当13,632千円を販売費及び一般管理費に計上しています。



<解説>

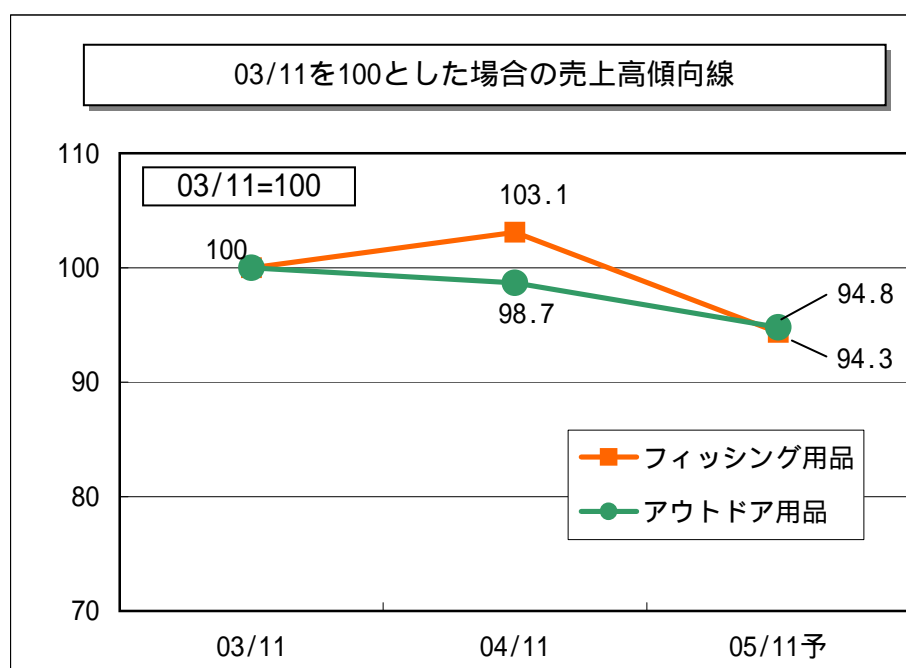
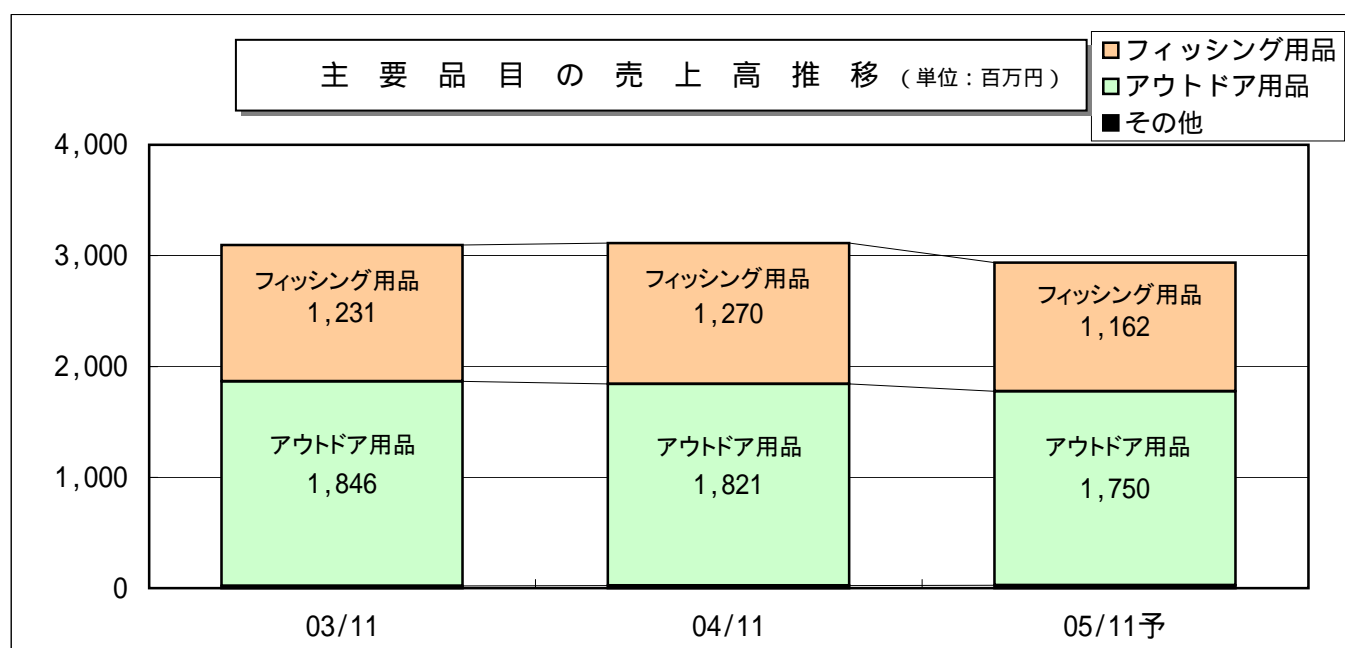
05/11期の下半期は、当初の予想と大きく変わりませんが、上半期における減収分を補う見込みとはなっていません。営業外収益は、保険満期返戻金や有価証券運用益等による収入増により増加する見込みです。特別損失は店舗閉店に伴う什器・ロッド研究設備などの固定資産除却損が発生する見込みとなっております。

業績推移と当期予想

セグメント別売上高

(単位：千円)

セグメント	第34期 (03/11期)			第35期 (04/11期)			第36期 (05/11期) 予想		
	売上高	構成比	前期比	売上高	構成比	前期比	売上高	構成比	前期比
フィッシング用品	1,231,931	39.8%	-9.7%	1,270,047	40.8%	3.1%	1,162,000	39.6%	-8.5%
アウトドア用品	1,846,298	59.6%	0.9%	1,821,813	58.5%	-1.3%	1,750,000	59.6%	-3.9%
その他	19,995	0.6%	-0.2%	23,208	0.7%	16.1%	25,000	0.9%	7.7%
全社合計	3,098,225	100.0%	-3.6%	3,115,070	100.0%	0.5%	2,937,000	100.0%	-5.7%



<解説>

折からの市場低迷と、異常気象の影響を受け、05/11期は上半期においては大変に苦戦をいたしました。こうした状況の中、当社では「ブランド力の強化」「納期管理の徹底」「無駄の排除」を重点課題として取り組み、市場全体が低迷する中でも、シェア拡大を目指してまいります。厳しい状況ではありますが、着実に課題に取り組み、業績向上に結び付けたく存じます。当社では、先駆的かつ独創的な商品の開発とともに、よりお客様との結びつきを強められるよう、イベントの開催やFoxFire Shopの新規出店に努めてまいります。

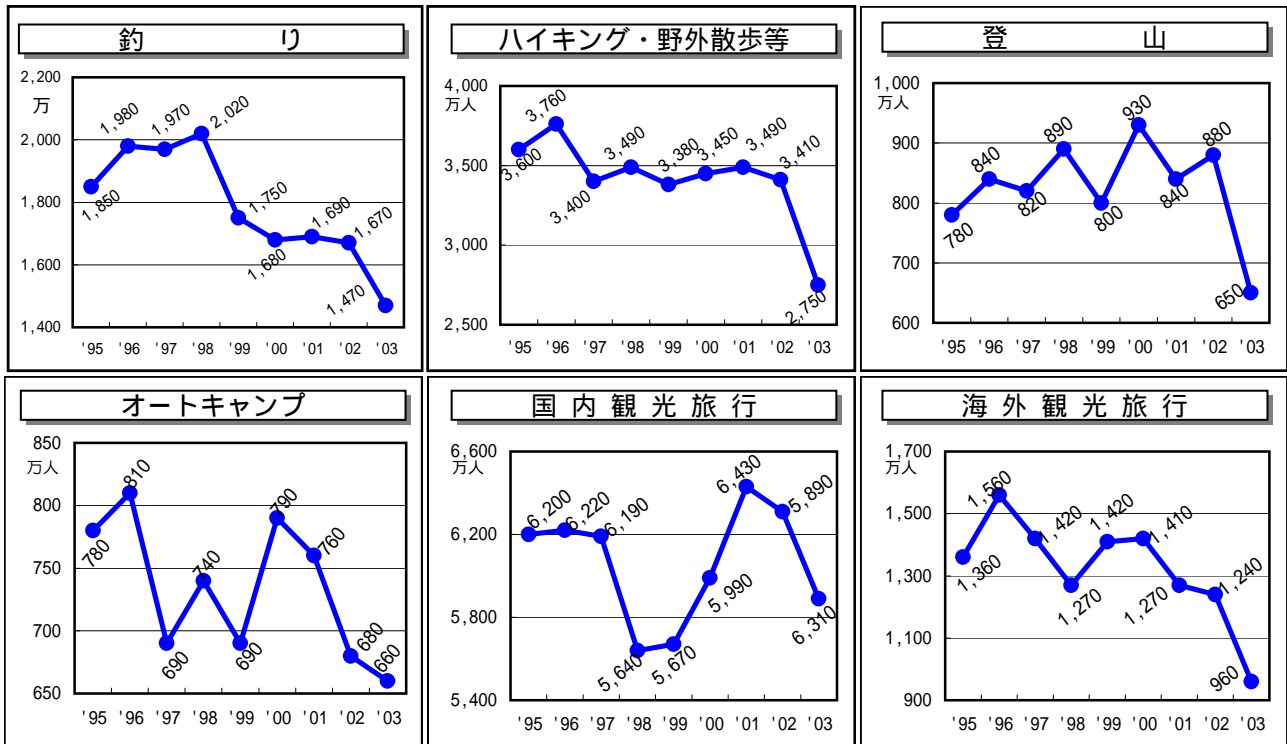
アウトドア関連市場の動向

参加人口の推移

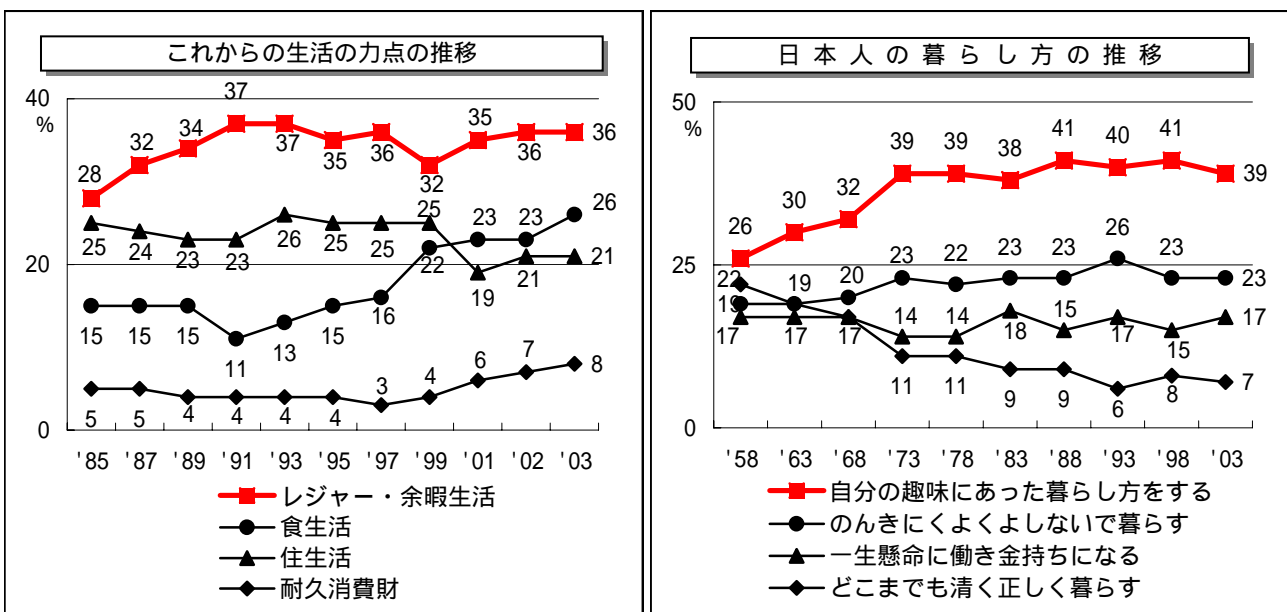
(単位：万人)

ジャンル	1995	1996	1997	1998	1999	2000	2001	2002	2003
釣り (含ルアー・フライ以外)	1,850	1,980	1,970	2,020	1,750	1,680	1,690	1,670	1,470
ハイキング・野外散歩等	3,600	3,760	3,400	3,490	3,380	3,450	3,490	3,410	2,750
登山	780	840	820	890	800	930	840	880	650
オートキャンプ	780	810	690	740	690	790	760	680	660
国内観光旅行	6,200	6,220	6,190	5,640	5,670	5,990	6,430	6,310	5,890
海外観光旅行	1,360	1,560	1,420	1,270	1,410	1,420	1,270	1,240	960

出典「2004 レジャー白書」 財団法人 社会経済生産性本部 平成16年(2004年)7月



余暇関連指標の推移



出典「国民生活に関する世論調査」 内閣府 平成16年(2004年)

出典「国民性の研究」統計数理研究所 平成15年(2003年)

釣用品市場の動向

釣用品市場規模の推移

(単位：百万円)

年度	国内出荷市場			小売市場			出荷/小売 A/B		
	金額 (A)	前年比	指標	金額 (B)	前年比	指標			
1994	176,750	4.5%	7,610	100.0	273,000	4.9%	12,800	100.0	64.7%
1995	194,950	10.3%	18,200	110.3	299,800	9.8%	26,800	109.8	65.0%
1996	222,630	14.2%	27,680	126.0	340,460	13.6%	40,660	124.7	65.4%
1997	224,750	1.0%	2,120	127.2	343,120	0.8%	2,660	125.7	65.5%
1998	216,030	-3.9%	-8,720	122.2	329,520	-4.0%	-13,600	120.7	65.6%
1999	193,310	-10.5%	-22,720	109.4	296,890	-9.9%	-32,630	108.8	65.1%
2000	166,690	-13.8%	-26,620	94.3	257,820	-13.2%	-39,070	94.4	64.7%
2001	153,800	-7.7%	-12,890	87.0	237,460	-7.9%	-20,360	87.0	64.8%
2002	144,940	-5.8%	-8,860	82.0	224,680	-5.4%	-12,780	82.3	64.5%
2003	133,140	-8.1%	-11,800	75.3	207,370	-7.7%	-17,310	76.0	64.2%
2004予測	123,330	-7.4%	-9,810	69.8	191,240	-7.8%	-16,130	70.1	64.5%

出典：「第10回 釣用品の国内需要動向調査報告書」 社団法人 日本釣用品工業会 2004年12月

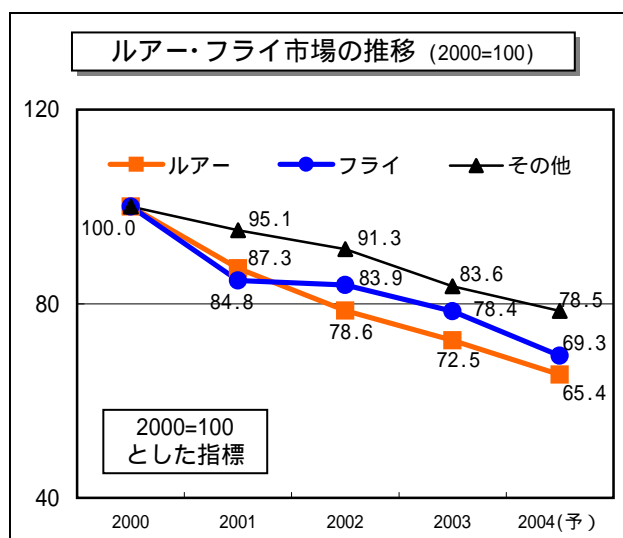
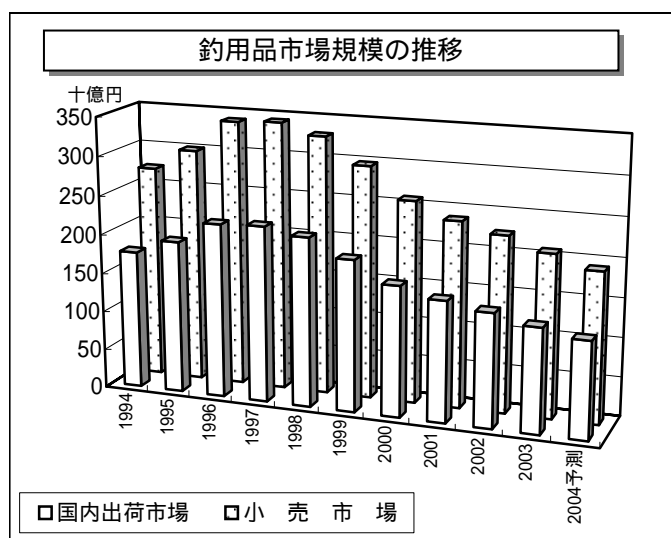
1994年を100とした場合の増減を表す指標です

釣種別国内出荷市場の推移

(単位：百万円)

釣種	2002		2003			2004(予測)		
	金額	構成比	金額	構成比	前年比	金額	構成比	前年比
ルアーフィッシング	41,927	28.9%	38,662	29.0%	-7.8%	34,874	28.3%	-9.8%
フライフィッシング	4,895	3.4%	4,577	3.4%	-6.5%	4,044	3.3%	-11.6%
ルアー・フライ小計	46,822	32.3%	43,239	32.5%	-7.7%	38,918	31.6%	-10.0%
投げ釣り	8,844	6.1%	8,733	6.6%	-1.3%	7,934	6.4%	-9.1%
磯・波止め釣り	37,351	25.8%	32,465	24.4%	-13.1%	30,687	24.9%	-5.5%
船釣り	23,123	16.0%	22,163	16.6%	-4.2%	20,668	16.8%	-6.7%
渓流釣り	5,905	4.1%	5,851	4.4%	-0.9%	5,434	4.4%	-7.1%
アユ釣り	10,364	7.2%	8,846	6.6%	-14.6%	8,322	6.7%	-5.9%
ヘラブナ釣り	9,127	6.3%	8,448	6.3%	-7.4%	8,146	6.6%	-3.6%
その他	3,404	2.3%	3,395	2.5%	-0.3%	3,221	2.6%	-5.1%
合計	144,940	100.0%	133,140	100.0%	-8.1%	123,330	100.0%	-7.4%

出典：「第10回 釣用品の国内需要動向調査報告書」 社団法人 日本釣用品工業会 2004年12月



アウトドア用品市場の動向

アウトドア用品市場

(単位：百万円)

分 類	2002	2003		2004見込		2005予測	
	出荷額	出荷額	前年比	出荷額	前年比	出荷額	前年比
アウトドアウェア	42,525	44,120	3.8%	46,120	4.5%	47,555	3.1%
アウトドアシューズ	19,765	20,340	2.9%	20,645	1.5%	20,650	0.0%
ザック類	11,950	11,675	-2.3%	11,965	2.5%	12,035	0.6%
テント・タープ類	6,700	6,540	-2.4%	6,555	0.2%	6,495	-0.9%
テーブル・チェア	4,855	5,010	3.2%	5,405	7.9%	5,540	2.5%
クーラー・ジャグ類	3,355	3,400	1.3%	3,300	-2.9%	3,305	0.2%
その他	21,315	20,585	-3.4%	20,335	-1.2%	20,255	-0.4%
合 計	110,465	111,670	1.1%	114,325	2.4%	115,835	1.3%

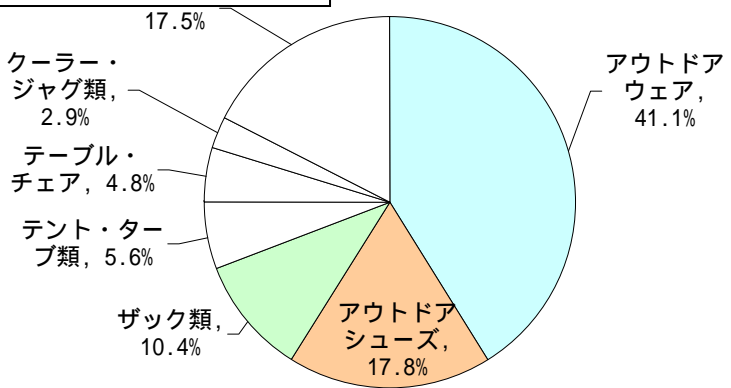
当社の関連するアウトドア用品市場

ジャンル別 構成比 (2005年予測値より)

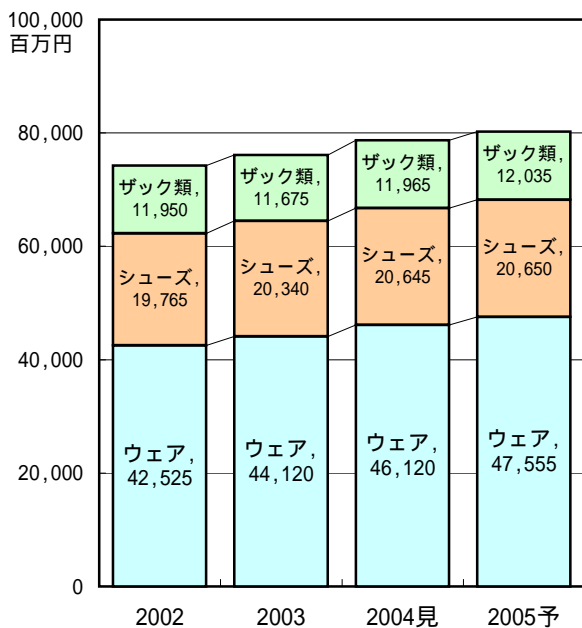
分 類	構成比
アウトドアウェア	41.1%
アウトドアシューズ	17.8%
ザック類	10.4%
テント・タープ類	5.6%
テーブル・チェア	4.8%
クーラー・ジャグ類	2.9%
その他	17.5%
合 計	100.0%

当社の関連するアウトドア用品市場

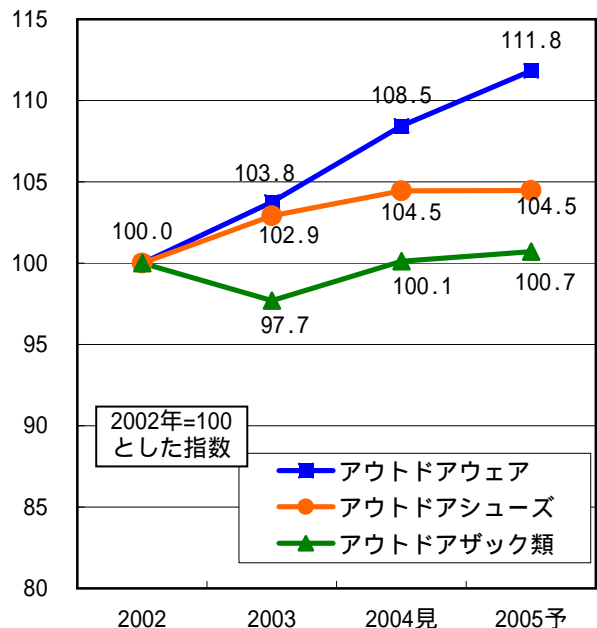
ジャンル別構成比 円グラフ
(2004年予測値より)



当社の関連するアウトドア用品市場規模



当社の関連するアウトドア用品市場 (2002年=100)



出典「2005年版 スポーツ産業白書」株式会社 矢野経済研究所 2005年2月5日発行